



## PROJET D'ÉCOLE : 2023 - 2028

Ecole :	ÉCOLE FRANÇAISE DE HAMBOURG, ANTOINE DE SAINT-EXUPÉRY
ZONE AEFÉ	ZECO Zone d'Europe centrale et orientale
Validité :	5 ans de 2023/2024 jusqu'en 2027/2028

## DECLARATION d'INTENTION

*Voir Annexe 1*

## HISTOIRE DE L'ÉCOLE

L'histoire de l'école trouve ses racines en septembre 1979, lorsqu'un groupe d'Hambourgeois francophones et francophiles a enfin pu réaliser son souhait de créer une école publique franco-allemande. L'école s'appelait "école franco-allemande" et a débuté avec six enfants dans un centre de jeunesse à Alsterdorf (Bebelallee). Quelques années plus tard, les locaux étant devenus trop étroits, l'école a déménagé et s'est installée dans le quartier de City-Nord (Mexikoring).

La cofondatrice de l'époque, Elisabeth Bockelmann, s'est rapidement réjouie de l'augmentation du nombre d'élèves. La raison en est certainement qu'Hambourg, avec Airbus et d'autres entreprises, s'intègre de plus en plus dans l'économie européenne et que la connaissance des langues étrangères joue un rôle de plus en plus important. En outre, c'est à cette époque que sont apparues les premières études prouvant que les langues étrangères pouvaient être apprises le plus tôt possible et que le contact avec des locuteurs natifs présentait un contexte d'apprentissage idéal. L'école franco-allemande a pu offrir les deux et a donc été extrêmement populaire auprès des élèves français et hambourgeois dès le début.

En plus de l'école franco-allemande, il existait également une petite école entièrement française dans la Sierichstraße à Winterhude, qui suivait exclusivement le programme français et était fréquentée par les Français vivant temporairement à Hambourg. Il était clair pour toutes les personnes impliquées dès le début que deux écoles françaises ne pouvaient pas exister à Hambourg à long terme. À partir du milieu des années 1980, les deux écoles ont donc cherché à fusionner. La fusion a été soutenue politiquement par Hennig Voscherau, un social-démocrate influent et futur maire de Hambourg.

En 1987, la fusion a été décidée dans le Ratsweinkeller. L'école s'appelle désormais "Lycée Français de Hambourg". Outre Voscherau, un grand partisan de l'école était le rédacteur en chef de l'ARD de l'époque, Heiko Engelkes, qui a passé de nombreuses années à Paris en tant que correspondant et à qui l'amitié franco-allemande tenait très à cœur : "Il y a trop peu d'échanges culturels entre l'Allemagne et la France. Cette école est une exception positive." Cependant, la nouvelle école ne disposait pas d'un emplacement approprié au cours de sa première année. Heureusement, cette situation n'a pas duré longtemps. Ce que l'on appelle le "Pillenknick" a joué en faveur du Lycée : le nombre d'élèves à Hambourg a continué à diminuer dans les années 1980, de sorte que les autorités scolaires ont été contraintes de fermer certaines écoles. Cela inclut le lycée Hartsprung de Lokstedt, qui a été supprimé en 1990. En 1988, le nouveau Lycée a pu s'installer et disposer enfin de salles pour une scolarité régulière. 35 professeurs ont enseigné à environ 400 enfants. À partir de 2000, il a été également possible d'obtenir l'"AbiBac", c'est-à-dire un diplôme combiné allemand-français qui permettait d'étudier en Allemagne et en France.

Grâce notamment à la possibilité de l'AbiBac, l'école a connu un énorme afflux d'élèves, de sorte que les salles de Hartsprung n'ont bientôt plus suffi et que le financement a également atteint ses limites. Sous la direction de la sénatrice de l'époque, Alexandra Dinges-Dierig, l'école a donc obtenu le statut d'une "Ersatzschule".

Le lycée est alors tellement attrayant pour les parents que le site, initialement prévu pour un maximum de 600 élèves, en compte bientôt près de 1000.

En 2016, Olaf Scholz, alors maire de Hambourg, a proposé au ministre français des Affaires étrangères de l'époque, Jean-Marc Ayrault de transférer les classes secondaires du Lycée Français vers un nouveau Lycée franco-allemand, public, pour lequel un bâtiment moderne serait construit à Altona. La proposition prévoyait également le maintien de l'école primaire à Lokstedt sur le site de Hartsprung.

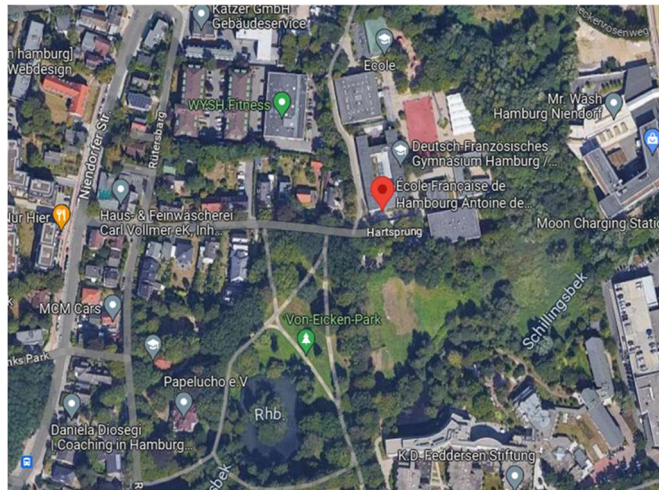
Le nouvel établissement DFG-LFA a ouvert ses portes en août 2020, sur le site de Hartsprung partagé avec la nouvelle École Française, dans l'attente de la construction de ses nouveaux locaux à Altona. Le déménagement est prévu pour 2025/2026.

Toutes les classes de l'EFH (PS-MS-GS-CP-CE1-CE2-CM1-CM2) sont homologuées par le MENJ. Une convention a été signée entre l'association gestionnaire et l'AEFE.

Source : site Internet du Lycée franco-allemand

## CARACTERISTIQUES DE L'ECOLE :

L'EFH est située près de l'aéroport de Hambourg, dans le nord de la ville, dans le quartier résidentiel verdoyant de Lokstedt, près d'un parc public avec un étang et d'une petite forêt.



### Les locaux de l'école :

Les salles des classes maternelles se répartissent dans deux bâtiments séparés.

Le bâtiment C, principalement consacré aux PS, avec deux salles de cours et une salle polyvalente qui sert de réfectoire de cantine pour tous les élèves de maternelle et de salle d'évolution motrice jusqu'à 11h00.

Dans notre bâtiment principal, le bâtiment A, les salles de cours se situent sur 3 niveaux, avec un souhait de mettre les plus jeunes (maternelle MS et GS) et les CP au RDC. Une salle de motricité, une BCD et une marmothèque se trouvent également au RDC. Le bâtiment étant partagé avec le LFA (Lycée franco-allemand), le CDI jouxte la BCD de l'école, la salle des maîtres est commune aux deux établissements et les salles de classes du LFA se situent au premier et au deuxième étage de façon regroupée dans les deux ailes du bâtiment. Les bureaux de l'administration se trouvent au premier avec deux salles de réunion.

Sur le campus, il y a également un gymnase avec une grande salle de sport, des terrains de sport en extérieur qui servent à la fois aux activités EPS, aux récréations et au périscolaire l'après-midi.

Le bâtiment B est principalement utilisé par le LFA, sauf la cantine et l'amphithéâtre qui sont mutualisés.

Reste un dernier bâtiment, celui du Landesinstitut, qui abrite quelques salles du LFA, les bureaux de l'administration du LFA, et une Aula (grande salle de spectacle) que nous pouvons également utiliser sur réservation, selon disponibilité.

### La structure pédagogique :

A la rentrée 2023, l'EFH compte 418 élèves de 46 nationalités différentes.

En maternelle, nous scolarisons 144 élèves dans 7 classes.

- 2 classes de PS de 19 élèves chacune
- 2 classes de MS (22 et 23 élèves)
- 3 classes de GS (21, 20 et 20 élèves)

Les effectifs sont confortables et le choix a été fait par la direction de ne pas faire de double niveau pour assurer un encadrement et un accompagnement des élèves les plus favorables possibles. Le maximum autorisé par Hambourg étant 25 élèves par classe de Kita (maternelle). Chaque classe bénéficie également de la présence d'un/une ASEM.

Les niveaux élémentaires se déclinent de la façon suivante :

- 3 CP de 19 élèves chacun
- 3 CE1 (23+23+21)
- 2 CE2 (20+21)
- 3 CM1 (22+22+21)
- 2 CM2 (23+22)

Les effectifs sont là aussi très agréables et permettent un travail de différenciation qui garantit un enseignement de qualité pour nos élèves. Le maximum autorisé par la ville de Hambourg pour les écoles élémentaires est de 23 élèves par classe.

### Le personnel :

- **Une équipe de direction** composée de :
  - deux personnels expatriés de l'AEFE, la cheffe d'établissement et la directrice de l'EFH.
  - un directeur exécutif, faisant office de DAF, recruté local et représentant le comité pour la gestion de l'école au quotidien.
- **Une équipe administrative** composée de 9 personnels à savoir : 3 secrétaires, 1 responsable des ressources humaines, un agent d'accueil, un agent technique, une gestionnaire, un comptable et un administrateur réseaux, tous recrutés locaux.
- **Une équipe enseignante** composée de :
  - 13 Professeurs d'école titulaires résidents ou détachés.
  - 10 Professeurs d'école en contrat local, pour la plupart sous régime de disponibilité de leur académie d'origine.
  - 7 professeurs d'allemand dont une professeure qui enseigne également l'anglais.

## Les équipements :

1/ **Numériques** qui favorisent l'utilisation des nouvelles technologies dans les contenus d'enseignement pour optimiser les compétences des élèves.

- Un ENI dans chaque salle de classe
- 50 Ipad partagés en maternelle
- 1X6 Bee bot pour la programmation en maternelle
- 1 Ipad individuel par élève à partir du CP.
- Une station de recharge et de stockage des IPads dans chaque classe.
- 1 casque audio par élève.
- 1 lot de 5 stylets par classe plus des stylets supplémentaires si besoin
- 2X 6 Blue Bot pour la programmation en élémentaire
- 4 valises de 6 Thymio
- 6 tables de codage
- 2 lecteurs CD/DVD pour Mac
- 7 enceintes Bluetooth
- 1 studio d'enregistrement pour la Web Radio
- Chaque enseignant dispose pour sa pratique pédagogique d'un Ipad pro avec clavier et d'un ordinateur portable MacBook Air.

2/ **Des outils à destination des EBEP** pour faciliter l'accompagnement individualisé.

3/ **Des lieux qui développent la culture littéraire** et la curiosité des élèves (environ 15 000 ouvrages et plusieurs abonnements à des revues)

- Une marmothèque pour les élèves de maternelle
- Une BCD pour les élèves de l'école élémentaire

## Le Projet d'École,

### Textes de référence :

- Loi d'orientation sur l'éducation : loi n° 89 - C486 du 10 juillet 1989
- Circulaire relative au projet d'école n° 90 – 039 du 15 février 1990
- Loi n° 2021-1716 du 21 décembre 2021 créant la fonction de directrice ou de directeur d'école
- Décret n° 2023-777 du 14 août 2023 relatif aux directeurs d'école
- Loi d'orientation et de programmation pour la refondation de l'École et de la République : n° 2013 – 595 du 08 juillet 2013
- Conseil d'évaluation de l'École, Évaluation des écoles – 1er degré - Cadre d'évaluation, janvier 2022.
- Projet de la ZECO 2023-2030

Le projet d'école est l'outil « vivant » d'une équipe qui travaille ensemble et régulièrement pour porter une politique cohérente et adaptée aux besoins de ses élèves. Il vise à améliorer la réussite de tous les élèves de l'école dans un contexte de pratiques pédagogiques concertées et à garantir le bien-être de tous les acteurs.

Il réunit l'ensemble des actions ciblées et cohérentes, articulées entre elles autour d'objectifs dont les effets sont évaluables. Le choix des actions tient compte des indicateurs propres à l'école, observés sur le terrain et analysés lors de l'auto-évaluation, mais également des orientations nationales, de l'AEFE et de la ZECO. Élaboré par l'équipe pédagogique sous l'autorité du directeur, le projet d'école fixe un cap pédagogique et éducatif, pour les cinq années à venir, en s'appuyant notamment sur :

- les outils usuels et référentiels communs : le socle commun de connaissances, de compétences et de culture, les programmes nationaux, le projet de Zone, les guides fondamentaux pour l'enseignement et les autres ressources Eduscol...
- des outils d'évaluation : les évaluations nationales CP, CE1, CM1, 6°, le portrait de l'école, des évaluations internes, les retours du DFG lors des concertations École/Collège.

Le projet d'école s'inscrit dans une cohérence plus large, en lien avec le processus d'évaluation des unités éducatives du 1er degré. Une analyse circonstanciée du contexte est essentielle à l'élaboration d'un projet afin qu'il ait du sens pour les équipes et les élèves. Il contribue à garantir aux élèves un parcours éducatif ambitieux, fondé sur une maîtrise solide des apprentissages fondamentaux. Le projet d'école fait l'objet d'un suivi et d'un questionnement régulier, lors des conseils de maîtres. C'est un outil dynamique qui permet des ajustements tout au long de sa mise en œuvre, en fonction des résultats observés et de l'évolution des besoins des élèves.

### Mener d'auto-évaluation et l'évaluation externe

**Qui ?** Les enseignants de l'école sous l'impulsion du directeur / les évaluateurs externes

#### Comment faire ?

- Mobiliser l'ensemble des acteurs ;
- Analyser le contexte de l'école et les besoins des élèves
- Interroger 4 domaines : apprentissage et parcours des élèves, vie et bien être de l'élève, acteurs et fonctionnement de l'école, environnement institutionnel et partenarial ;
- Définir des priorités et des objectifs ;
- Identifier des pistes d'action et les besoins de formation.
- Rédiger un rapport d'évaluation final comprenant des propositions d'axes stratégiques pour le nouveau projet d'école

**Phase 1 :**  
Année N  
Evaluation de l'école ou du regroupement

**Phase 2 :**  
Année N+1  
Rédaction du nouveau projet d'école ou de regroupement

### Rédiger le nouveau projet d'école, sur la base du rapport d'auto-évaluation et du rapport final

**Qui ?** Les enseignants de l'école sous l'impulsion du directeur ou de la directrice

#### Comment faire ?

- Définir les objectifs prioritaires dans certains des 4 domaines : apprentissage et parcours des élèves ; vie et bien être de l'élève, climat scolaire ; acteurs et fonctionnement de l'école ; environnement institutionnel et partenarial
- Pour chaque objectif, proposer des actions : choisir des actions permettant d'avancer collectivement. Certaines actions seront appliquées à toutes les classes, d'autres seront spécifiques à certains cycles ou classes.
- Définir un planning de suivi : Identifier les stratégies d'évaluation à partir des indicateurs ciblés
- Identifier les personnes référentes des actions

Démarche de projet sur 5 années

### Effectuer un suivi régulier de la mise en œuvre des actions et évaluer leur impact

**Qui ?** Les enseignants de l'école sous l'impulsion du directeur ou de la directrice

#### Comment faire ?

- Suivre la mise en œuvre des actions au fur et à mesure de la durée de vie du projet d'école lors de conseils de cycles et/ou de conseils des maîtres.
- En lien avec les méthodologies définies, réinterroger les actions en fonction de leurs effets autant que de besoin et au minimum chaque année.
- Suivre l'évolution des indicateurs retenus
- Communiquer sur les progrès réalisés et les modifications

**Phase 3 :**  
Année N+1 à N+5  
Mise en œuvre et régulation du projet d'école

Mise en œuvre et régulation du projet d'école

### Mettre en œuvre les actions

**Qui ?** Les enseignants de l'école sous l'impulsion du directeur ou de la directrice, avec l'aide de l'équipe de circonscription

#### Comment faire ?

- Définir précisément les actions, leurs effets attendus sur les apprentissages, leur date de démarrage et les classes concernées
- Identifier collectivement les supports pédagogiques et les outils à mobiliser
- Organiser des échanges entre enseignants sur les pratiques pédagogiques
- Formaliser les objectifs du projet d'école dans les supports de préparation des enseignants
- Arrêter les modalités de formation et d'accompagnement utiles au déploiement des actions et au renforcement de l'expertise des enseignants dans les domaines concernés

L'année N+5 du premier cycle correspond à l'année N du cycle suivant



1. Améliorer la maîtrise des langues (Anglais, Français, Allemand).
  - Structurer l'enseignement de l'Allemand de manière cohérente du Cycle 1 au Cycle 3.
  - Déployer l'enseignement de l'Anglais sur toute l'école élémentaire.
  - Renforcer les compétences communicatives des élèves en Français, à l'oral et à l'écrit, en mettant l'accent sur le vocabulaire et la syntaxe.
2. Étendre et développer les usages des outils numériques à des fins spécifiques, en fonction du public ciblé : élèves, équipe pédagogique, parents d'élèves.
3. Concourir à la construction d'un environnement bienveillant et inclusif pour tous.

## **Axe 1 : Proposer une offre éducative d'excellence, ancrée dans un parcours plurilingue et ouvert sur le monde**

### **Indicateurs :**

- **Pour le Français :**

- Difficultés de certains élèves :

- à mobiliser un bagage lexical diversifié et approprié, dans des contextes variés (le Français comme discipline d'enseignement > Le Français à apprendre ; le Français comme medium pour apprendre une discipline > Le Français pour apprendre ; le Français comme langue de communication scolaire).
- à s'exprimer à l'oral et à l'écrit dans une syntaxe correcte.

A noter : Un dispositif FLSCO, en capacité de prendre en charge les élèves non francophones ou fragiles en langue française, est en cours de réflexion. Sa mise en œuvre est corrélée à des paramètres logistiques qu'il s'agira d'identifier en premier lieu.

- **Pour l'Allemand :**

- Nécessité de repenser le concept de l'enseignement / apprentissage de la langue du pays hôte au regard des exigences citées ci-dessous :

- Forte demande des familles du pays hôte, qui souhaitent offrir à leur enfant une exposition et une pratique conséquente de l'allemand dès le plus jeune âge, comme le proposent les Kitas.
- Les élèves ne maîtrisent pas suffisamment la langue du pays hôte au regard des programmes allemands pour garantir une bonne entrée en Cours Préparatoire.

L'établissement a opté pour :

- Plus d'EMILE en P.S et M.S.
- A partir de la GS : l'EMILE est toujours pris en charge par l'enseignant de la classe, et l'enseignement de la langue allemande, par un professeur d'allemand.

- **Pour l'Anglais :**

- Forte demande des parents, qui, pour certains, souhaitent offrir à leur enfant, un projet éducatif orienté vers l'International.
- Dès l'entrée au collège, les élèves présentent un niveau jugé insuffisant par la direction du LFA.

### **Contribution au projet de la ZECO :**

#### **« Proposer un parcours linguistique ambitieux commun aux établissements de la zone »**

- Proposer un dispositif d'enseignement de la langue du pays hôte (aspect linguistique et culturel).
- Renforcer les dispositifs plurilingues dans l'enseignement des langues.
- Participer à des projets plurilingues de la ZECO (KEZECO, mai des langues, Kamilala...).

**Fiche action N°1 /AXE 1 : Français / Allemand. Savoir identifier les émotions, les nommer et savoir les exprimer dans les deux langues pour travailler sur le vivre ensemble.**

Cycle : 1

Niveau : PS-MS-GS

Référents de l'action : Ensemble des intervenants du cycle : PE, enseignants de langue allemande, éducateurs KITA

Objectif de l'action 1	Description de l'action	Compétences travaillées	Évaluation et indicateurs de réussite
Savoir reconnaître les émotions, les nommer et savoir les exprimer pour travailler sur le vivre ensemble.	<p><b>Pour les enseignants :</b></p> <ul style="list-style-type: none"> <li>-Construction de références culturelles et lexicales communes correspondant au panel des émotions ; s'appuyer sur des situations vécues du quotidien mais aussi des mises en situations par le biais de ressources artistiques et littéraires.</li> <li>-Créer une base de langage commune afin de renforcer le sentiment d'appartenance et de cohésion au sein de l'établissement mais aussi aider à la résolution de conflits.</li> <li>-Inciter à l'expression des émotions par tous les canaux disponibles, tant langagiers qu'artistiques.</li> </ul> <p><b>Pour les élèves :</b></p> <ul style="list-style-type: none"> <li>-Découverte de supports variés, structuration du lexique par des situations réelles ou fictives. Restitution du lexique lors de situations réelles ou de jeux symboliques d'imitation.</li> <li>-Valoriser les situations dans lesquelles un élève tiers est amené à aider un élève partie prenante à verbaliser ses émotions ou à réactiver sa capacité à exprimer ses émotions.</li> <li>-Oser exprimer ses émotions par tous les biais proposés, au-delà de la seule parole (expression plastique, musicale, sonore).</li> <li>En PS : reconnaître et identifier ses émotions en racontant des situations vécues.</li> <li>En MS : Roue des émotions.</li> <li>En GS : Fichier Keynote des émotions (faire preuve d'empathie, tenter de comprendre la situation représentée sur la carte image et proposer différentes aides et manières de collaborer). Film et commentaire audio sur l'analyse de comportements dans le quotidien des élèves.</li> </ul>	<ul style="list-style-type: none"> <li>-Développer et verbaliser une première sensibilité aux expériences morales.</li> <li>-Décrire une image, parler d'un extrait musical et exprimer son ressenti ou sa compréhension en utilisant un vocabulaire adapté.</li> <li>-Proposer des solutions dans des situations de projet, de création, de résolution de problèmes, avec son corps, sa voix ou des objets sonores.</li> <li>-Se construire comme personne singulière au sein d'un groupe tout en prenant plaisir à échanger et confronter son point de vue à celui des autres en ayant recours à des bases lexicales communes, en particulier quant aux émotions.</li> <li>-Développer l'estime de soi, l'entraide et le partage au sein de la collectivité scolaire.</li> </ul>	<ul style="list-style-type: none"> <li>-Tendre vers une meilleure appréhension des émotions tant individuelles que ressenties par les camarades.</li> <li>-Manifester une bienveillance accrue entre acteurs de la vie en collectivité.</li> </ul>
<b>Calendrier</b>			
<b>Besoins en formation</b>			

**Fiche action n°2/AXE 1 : Français / Allemand. Le conte : comprendre une même histoire dans les deux langues, mise en scène au théâtre, dans la langue du pays hôte.**

Cycle : 2

Niveau : CP-CE2

Référents de l'action :

Objectif de l'action 2	Description de l'action	Compétences travaillées	Évaluation et indicateurs de réussite
<p>Comprendre une même histoire dans les deux langues, mise en scène au théâtre, dans la langue du pays hôte.</p>	<p><b>Pour les enseignants :</b>                      -lecture par les enseignants français et allemands de l'histoire qui sera vue au théâtre                      -travail sur l'histoire (personnages, événements ...)                      -mise en réseau avec d'autres œuvres de la littérature de jeunesse (ex : œuvres détournées, autres œuvres du même auteur ou du même genre...)</p> <p><b>Pour les élèves :</b>                      -repérer les différents personnages et les liens entre eux, les lieux et événements...                      -acquérir du vocabulaire en allemand afin de pouvoir suivre la représentation                      -comprendre qu'une œuvre peut être adaptée de différentes façons (travail du metteur en scène)                      -production d'écrit : compte-rendu de la sortie</p>	<p>-écouter pour comprendre un texte lu par l'adulte (en français et en allemand) puis mis en scène au théâtre                      -donner des repères autour de genres, de séries, d'auteurs (ex : travail autour d'un conte classique et d'œuvres détournées de la littérature de jeunesse)</p>	<p>-Reformuler l'histoire ou des passages de l'histoire pour voir s'il y a une bonne compréhension (en français et/ou en allemand)                      -échanges oraux après la représentation                      -comptes-rendus écrits de la sortie</p>
<p><b>Calendrier</b></p>	<p>Décembre (ou autre moment dans l'année) : de nombreux théâtres de la ville ont une programmation pour jeune public.                      Mises en scène de contes classiques ou autres.                      Ex : 13 décembre 2023 : les CP iront voir „Rotkäppchen“</p>		
<p><b>Besoins en formation</b></p>			

**Fiche action N°3 /AXE 1: Cycle 2. C.E.1. Français / Allemand. Connaître le lexique associé à la forêt et aux arbres, savoir identifier les arbres du parc de l'école, les nommer, les présenter dans les deux langues.**

Cycle : 2

Niveau : CE1

Référents de l'action :

Objectif de l'action 3	Description de l'action	Compétences travaillées	Évaluation et indicateurs de réussite
<p>-Connaître le lexique associé à la forêt et aux arbres -Observer le développement du végétal -Savoir reconnaître les arbres du parc de l'école -Créer des panneaux explicatifs des arbres du parc en français et en allemand</p>	<p><b>Pour les enseignants :</b> Organisation de sorties dans le parc aux différentes saisons Préparation de documents et de supports Lectures offertes autour des arbres (l'épopée de la forêt)</p> <p><b>Pour les élèves :</b> Recherche documentaire sur des livres et sur internet Activités artistiques Productions d'écrits Présentation orale Exercices, leçons, jeux Poésies Lectures</p>	<p>-Pratiquer des démarches scientifiques et d'investigation (questionnement, observation, description ...) -Adopter un comportement éthique et responsables vis-à-vis de l'environnement -Découvrir des outils numériques pour dessiner, communiquer, rechercher et restituer des informations simples. -Communiquer en français, à l'oral et à l'écrit, en cultivant précision, syntaxe et richesse du vocabulaire. -Lire et comprendre des textes documentaires illustrés. -Extraire d'un texte ou d'une ressource documentaire une information qui répond à un besoin, une question. -Restituer les résultats des observations sous forme orale ou d'écrits variés (notes, listes, dessins, voire tableaux). -Construire des repères spatiaux. -Se repérer, s'orienter et se situer dans un espace géographique. -Constituer un lexique visuel, sonore et écrit avec l'application Leximage+</p>	<p>Mémorisation individuelle des connaissances (leçons, vocabulaire...) Réalisation de pancartes explicatives pour le parc Restitution orale des connaissances Visite guidée du parc par les élèves Évaluations écrites</p>

<b>Calendrier</b>	Toute l'année à raison d'une à deux séances par semaine.
<b>Besoins en formation</b>	Formation prévue : faire classe dehors. Formation souhaitée : Quelles démarches pour aborder les sciences du vivant au cycle 2.

## Fiche action N°4 / AXE 1 : Français / Allemand. Mein Stadtteil / Mon quartier.

Cycle : 2

Niveau : CE2

Référents de l'action : 

Objectifs de l'action 4	Description de l'action	Compétences travaillées	Évaluation et indicateurs de réussite
<ul style="list-style-type: none"><li>-Connaitre son environnement.</li><li>-Connaitre les bâtiments importants et leur fonction.</li><li>-Lire un plan de ville.</li><li>-Savoir ce qu'est une légende.</li></ul>	<p><b>Pour les enseignants :</b> L'infrastructure d'un quartier est présentée. Le vocabulaire est mis à disposition. Une excursion à pied à travers le quartier jusqu'au château d'eau de Lokstedt, en passant par la villa du parc Amsinck, est préparée.</p> <p><b>Pour les élèves :</b> Différents bâtiments et leur fonction au sein d'un quartier seront étudiés. Le vocabulaire utilisé est recueilli. En prenant l'exemple d'un château d'eau, on effectue des recherches sur sa structure et son fonctionnement. A l'aide d'un plan de la ville, les élèves trouvent le chemin indiqué. Ils documentent les différents bâtiments à l'aide de l'IPad.</p>	<ul style="list-style-type: none"><li>-Se repérer dans la vie réelle et sur une carte.</li><li>-Connaître l'histoire d'une ville / d'un quartier.</li><li>-Reconnaître le passé dans l'environnement.</li></ul>	<ul style="list-style-type: none"><li>-Vocabulaire appris, orientation à l'aide d'une légende.</li><li>-Les élèves mettent à l'épreuve les connaissances qu'ils ont acquises au moyen d'une description d'itinéraire.</li></ul>

Calendrier	- Calendrier : 8.9. - 16.10.2023, excursion le 4.10.2023.
Besoins en formation	

**Fiche action N°5 /AXE 1: Français / Allemand. Fahrrad Prüfung.**

**Cycle : 3**

**Niveau : CM1**

**Référents de l'action :**

Objectifs de l'action 5	Description de l'action	Compétences travaillées	Évaluation et indicateurs de réussite
Le savoir rouler à vélo	<p><b>Pour les enseignants :</b>                      -En EPS :                      Ateliers de pratiques de vélo (équilibre, assurance, effort)                      Sorties vélo dans l'environnement proche                      -En EMC                      Intervention d'un agent de police de Hambourg en théorie et pratique                      Passage du permis vélo</p> <p>-En FRANÇAIS                      Travail sur le vocabulaire                      Rallye-lecture sur le vélo                      -En SCIENCES                      Travail sur le vélo en tant qu'objet technique                      Avec le binôme, activité autour du fichier édité par la ville de Hambourg                      -En MATHÉMATIQUES                      Durée, vitesse, distance, proportionnalité, résolutions de problèmes</p> <p><b>Pour les élèves :</b>                      Maîtriser son corps et l'engin                      Venir à l'école en vélo                      Devenir éco citoyen (projet ADN demain durable)                      Effectuer une randonnée vélo (Hambourg – Glückstadt)</p>	<p><b>EMC</b></p> <ul style="list-style-type: none"> <li>- Connaître les règles de sécurité, les panneaux, les règles de priorité, la tenue sécuritaire</li> <li>- Se déplacer en toute sécurité à vélo.</li> <li>- Se déplacer à vélo en groupe</li> <li>- Adopter un comportement écoresponsable</li> </ul> <p><b>Sciences</b></p> <ul style="list-style-type: none"> <li>- Comprendre la transmission de mouvements, des engrenages</li> <li>- Comprendre l'intérêt des énergies renouvelables</li> <li>- Réaliser des gestes mécaniques et techniques (montage /démontage roue)</li> </ul> <p><b>Mathématiques</b></p> <ul style="list-style-type: none"> <li>- Calculer des durées, de vitesse, de distances, d'échelles</li> <li>- Utiliser la proportionnalité</li> </ul> <p><b>Histoire</b></p> <ul style="list-style-type: none"> <li>- Connaître l'histoire du vélo</li> <li>- Construire les repères historiques de son environnement proche</li> </ul> <p><b>Géographie</b></p> <ul style="list-style-type: none"> <li>- Lire un plan et une carte</li> <li>- Utiliser Googlemaps</li> </ul>	<p>Permis vélo théorique et pratique                      Vocabulaire appris en allemand et en français</p>

Calendrier	
Besoins en formation	

**Fiche action n°6 /AXE 1 : Anglais. Améliorer ses compétences communicatives en LV2 en introduisant le calcul mental comme Enseignement d'une Matière par l'Intégration d'une Langue Étrangère (E.M.I.L.E)**

Cycle : 3

Niveau : CM1-CM2

Référents de l'action :  

Objectifs de l'action 6	Description de l'action	Compétences travaillées	Évaluation et indicateurs de réussite
<p>-Favoriser la pratique de la LVE 2 dans les 5 activités langagières : Compréhension Orale, Production Orale, Production Orale en Interaction, Production Orale en Continue, Production Écrite</p> <p>-Construire et consolider des procédures expertes en calcul mental de façon dynamique et interactive ;</p> <p>-Appréhender la culture anglaise dans le domaine des mathématiques (7, *, l'usage du point pour les nombres décimaux) ;</p> <p>-Faire des mathématiques autrement</p>	<p><b>Pour les enseignants :</b></p> <ul style="list-style-type: none"> <li>-Demander à l'oral / à l'écrit des calculs aux élèves en anglais, dans le répertoire additif, soustractif, multiplicatif etc...</li> <li>-Exposer les élèves à des structures répétitives en vue d'en faciliter la mémorisation (Ex : <math>25 \times 100 =</math>, Are there different answers ? Is it correct ? Who has got 10 on 10 ? etc...)</li> <li>-Mettre en place une progression annuelle des contenus disciplinaires et langagiers à enseigner en CM1 et CM2.</li> </ul> <p><b>Pour les élèves :</b></p> <ul style="list-style-type: none"> <li>-Être capable de nommer les nombres entiers et décimaux</li> <li>-Être capable d'écrire en chiffres le calcul oralisé par l'adulte</li> <li>-Répondre oralement en anglais</li> <li>-Mener une mutualisation en collectif, solliciter les camarades dans le cadre d'un échange en classe.</li> <li>-Valider ou non un résultat proposé</li> <li>-Demander / donner le score obtenu</li> <li>-Expliciter si possible les procédures en LVE.</li> </ul>	<ul style="list-style-type: none"> <li>- Écouter et comprendre les messages oraux simples en LV2</li> <li>- Mémoriser et reproduire des énoncés.</li> <li>- Participer à des échanges simples.</li> <li>-Mobiliser des énoncés en contexte dans une succession d'échanges ritualisés.</li> <li>- Découvrir les aspects culturels de la LVE appliqués au domaine des mathématiques.</li> </ul>	<p>-Évaluation quantitative et qualitative des prises de parole. L'élève est capable :</p> <ul style="list-style-type: none"> <li>- en C.O : d'écrire / de lire une équation oralisée en LVE</li> <li>- en P.O : d'en donner le résultat en LVE</li> <li>- en P.O.I : mener une mutualisation en collectif, solliciter les camarades dans le cadre d'un échange en classe, valider ou non un résultat proposé</li> <li>- en P.O.C : d'explicitier une procédure en LVE</li> <li>- de transférer le vocabulaire acquis dans d'autres situations</li> </ul> <p>-Évaluation :</p> <ul style="list-style-type: none"> <li>-de la compétence pragmatique : nommer un calcul, en donner le résultat etc...</li> <li>-de la compétence linguistique (structures syntaxiques, lexicale, phonologie) : mémoriser, comprendre, produire, mobiliser les savoirs linguistiques, capacité à se corriger ou s'auto-corriger</li> <li>- de la compétence culturelle</li> <li>-de la compétence méthodologique : transférer les savoirs communicatifs dans d'autres situations</li> <li>-de la compétence discursive : tenir une conduite discursive en continu ou en interaction.</li> </ul>

Calendrier	
Besoins en formation	



## Fiche action N°7 /AXE 1: Digitales Freundschaftsbuch DaZ

Cycle : 3

Nombre d'élèves : 7

Référents de l'action : 

Objectifs de l'action 7	Description de l'action	Compétences travaillées	Évaluation et indicateurs de réussite
<p><b><u>OBJECTIFS SPECIFIQUES de l'ACTION :</u></b></p> <p>Ich kann mich vorstellen. Ich kann über meine Familie sprechen. Ich kann über meine Freizeitaktivitäten sprechen. Ich kann sagen, was ich mag und was ich nicht mag.</p>	<ul style="list-style-type: none"> <li>• Pour les enseignants : Entlastung des notwendigen Wortschatzes (Vokabular und Phrasen); Vorbereitung der Datei für das digitale Freundschaftsbuch</li> <li>• Pour les élèves : Der notwendige Wortschatz (Vokabular und Phrasen) wird gelernt und geübt (Aussprache und Schreibweise). Eine Seite des digitalen Freundschaftsbuches wird ausgefüllt und gestaltet. Es werden mehrere Audios zu verschiedenen Themen produziert.</li> </ul>	Digitales Freundschaftsbuch DaZ	<p><b><u>CRITERES D'EVALUATION:</u></b> Erlerner Wortschatz, Verständlichkeit der Aussprache, Vollständigkeit der Informationen</p> <p><b><u>EVALUATION A PARTIR DES INDICATEURS CHOISIS :</u></b> Die Schüler*innen stellen sich mit einfachen Worten vor.</p>

<b>Calendrier</b>	Dezember 2023
<b>Besoins en formation</b>	

## Fiche action N° 8 / AXE 1 : Unterricht Deutsch als Zweitsprache (DaZ)

Référents de l'action :  

Cycle : 2

Nombre d'élèves : 22 de 3 classes

Objectifs de l'action 8	Description de l'action	Compétences travaillées	Évaluation et indicateurs de réussite
<p><b><u>OBJECTIFS SPECIFIQUES de l'ACTION :</u></b></p> <p>Receptive und produktive Kompetenzen auf A1            Sprachniveau:            Hör- und Sehverstehen            Leseverstehen            Sprechen            Schreiben</p>	<ul style="list-style-type: none"> <li>• Pour les enseignants :                Vorbereitung und Durchführung des Sprachunterrichts unter besonderer Berücksichtigung unterschiedlicher Sprachniveaus (Differenzierung)</li> <li>• Pour les élèves : Entwicklung der Handlungsfähigkeit in deutscher Sprache unter Verwendung aller vier Kompetenzen (Hör- und Sehverstehen, Leseverstehen, Sprechen, Schreiben); Erlernen und Anwendung des notwendigen Wortschatzes und der notwendigen Grammatikstrukturen</li> </ul>	<p>der Erwerb der deutschen Sprachkenntnisse (Niveaustufe A1 des Gemeinsamen Europäischen Referenzrahmens);            die Vorbereitung auf den Übergang in die Regelklasse und die sprachliche Handlungsfähigkeit im Unterricht.</p> <p><b><u>MODALITES DU TRAVAIL (EN EQUIPE/ AUTRES) :</u></b>            Die Schüler*innen erarbeiten alle vier Kompetenzen in Einzel- und in Teamarbeiten.</p>	<p><b><u>CRITERES D'EVALUATION :</u></b>            Kriterien richten sich nach der jeweiligen Kompetenz (z.B.: Sprechen – Wortschatz, Struktur, Phonetik, Authentizität des Sprechens, Fähigkeit entsprechende Informationen mitzuteilen)</p> <p><b><u>EVALUATION A PARTIR DES INDICATEURS CHOISIS :</u></b>            Sprachliche Handlungsfähigkeit unter Berücksichtigung der rezeptiven und produktiven Sprachkompetenzen und Teilhabe am Unterrichtsgeschehen</p>

<b>Calendrier</b>	Schuljahr
<b>Besoins en formation</b>	

## Fiche action N° 9 / AXE 1 : Unterricht Deutsch als Zweitsprache (DaZ)

Référents de l'action :

Nombre d'élèves : 13 de 2 classes

Objectifs de l'action 9	Description de l'action	Compétences travaillées	Évaluation et indicateurs de réussite
<p><b>OBJECTIFS SPECIFIQUES de l'ACTION :</b></p> <p>Rezeptive und produktive Kompetenzen auf A2 Sprachniveau: Hör- und Sehverstehen Leseverstehen Sprechen Schreiben</p>	<ul style="list-style-type: none"> <li>Pour les enseignants : Vorbereitung und Durchführung des Sprachunterrichts unter besonderer Berücksichtigung unterschiedlicher Sprachniveaus (Differenzierung)</li> <li>Pour les élèves : Entwicklung der Handlungsfähigkeit in deutscher Sprache unter Verwendung aller vier Kompetenzen (Hör- und Sehverstehen, Leseverstehen, Sprechen, Schreiben); Erlernen und Anwendung des notwendigen Wortschatzes und der notwendigen Grammatikstrukturen</li> </ul>	<p>der Erwerb der deutschen Sprachkenntnisse (Niveaustufe A2 des Gemeinsamen Europäischen Referenzrahmens); die Vorbereitung auf den Übergang in die Regelklasse und die sprachliche Handlungsfähigkeit im Unterricht.</p>	<p><b>CRITERES D'EVALUATION :</b> Kriterien richten sich nach der jeweiligen Kompetenz (z.B.: Sprechen – Wortschatz, Struktur, Phonetik, Authentizität des Sprechens, Fähigkeit entsprechende Informationen mitzuteilen)</p> <p><b>EVALUATION A PARTIR DES INDICATEURS CHOISIS :</b> Sprachliche Handlungsfähigkeit unter Berücksichtigung der rezeptiven und produktiven Sprachkompetenzen und Teilhabe am Unterrichtsgeschehen</p>

<b>Calendrier</b>	Schuljahr
<b>Besoins en formation</b>	

## Fiche action N° 10 / AXE 1 : Mein Stadtteil – Mon quartier

Référents de l'action :  

Nombre d'élèves : 7 classes de maternelle, soit 143 élèves

Objectifs de l'action 10	Description de l'action	Compétences travaillées	Évaluation et indicateurs de réussite
<p>Ich lerne die Bücherhalle Lokstedt kennen.            Ich kann gut zuhören und eine ganze Geschichte verstehen.            Ich halte die Regeln im Sitzkreis ein.            Ich kann Fragen zu der Geschichte beantworten und etwas dazu sagen.</p>	<ul style="list-style-type: none"> <li>• Pour les enseignants: Das Zuhören einer Geschichte im Sitzkreis wird geschult. Das Beantworten der Fragen zum Bilderbuch wird geübt. Das Vokabular wird zur Verfügung gestellt. Ein Ausflug zu Fuß durch den Stadtteil bis zur Lokstedter Bücherhalle wird vorbereitet.</li> <li>• Pour les élèves: Regeln im Sitzkreis werden besprochen und gelernt. Das Zuhören und Beantworten von Fragen werden geübt. Über das Grundthema (Märchen, Tiergeschichte) wird gesprochen.</li> </ul> <p><b>MODALITES DU TRAVAIL (EN EQUIPE/ AUTRES) :</b>            Die Kinder erlernen in Gruppenarbeit den Wortschatz zum Thema.            In Teams werden Wortschatz, Inhalt und Merkmale erlernt und wiederholt.</p>	<p>Sich in einer Bücherhalle orientieren und den Umgang mit Büchern kennenlernen.            Die Geschichte eines Bilderbuches visuell, kognitiv und auditiv erfassen.            Die Geschichte verstehen und Fragen dazu beantworten.</p>	<p>Erlerner Wortschatz, korrekter Satzbau beim Sprechen, Merkmale einer Geschichte (z.B. Märchen) erkennen</p> <p>Die Kinder erzählen in einigen Sätzen den Inhalt der Geschichte.</p>

<b>Calendrier</b>	Schuljahr 23/24
<b>Besoins en formation</b>	

## **Axe 2 : Proposer une offre éducative d'excellence, dans un environnement numérique moderne.**

Indicateurs : Nécessité de repenser le dispositif au regard des besoins ci-dessous :

- Former les élèves à la citoyenneté numérique, à un usage raisonné, éthique et déontologique des outils numériques (messageries électroniques, réseaux sociaux). Articulé avec l'axe 3 du projet d'école et le programme Phare (cf. Cyberharcèlement). Ce besoin est corrélé à une forte demande des familles.
- Harmoniser les compétences numériques des élèves du cycle 1 au Cycle 3, au regard du référentiel de compétences et aux repères de progressivité, construits en 2022-2023. Au besoin, réajuster ce référentiel de compétences après feed-back des enseignants.
- Identifier, pour chaque niveau de classe, les outils spécifiques qui permettront de travailler les compétences numériques ou disciplinaires ciblées, sériées en Axe 1 (Français, Allemand, Anglais) ou Axe 3 (E.M.C).
- De manière générale, impliquer l'ensemble de la communauté éducative (direction, administration, élèves, équipe pédagogique, familles) dans l'utilisation d'outils numériques collaboratifs, au service d'une communication efficace.

Contribution au projet de la ZECO / de l'AEFE / du MENJS :

**Participer à des actions de la ZECO / de l'AEFE / du MENJS tels que « le Forum de l'audace », « ADN Demain durable », « Les petits champions de la lecture, concours photo de la ZECO » etc...**

**Fiche action n°1/ AXE 2 : Mettre en œuvre des modalités de communications efficaces, évolutives, flexibles et communes aux trois cycles.**

Cycle : 1-2-3

Niveau : De la PS au CM2

Référents de l'action : l'équipe enseignante

Objectifs de l'action 1	Description de l'action	Compétences travaillées	Évaluation et indicateurs de réussite
<p>-Impliquer les parents et les enseignants dans le projet numérique.</p> <p>-Utiliser un Environnement Numérique de Travail sur l'ensemble de la communauté scolaire : direction, administration et enseignants.</p> <p>- Harmoniser et structurer la communication entre l'école et les familles.</p> <p>- Former les élèves à s'approprier les outils numériques.</p>	<p><b>Pour les enseignants :</b></p> <ul style="list-style-type: none"> <li>-Suivre des formations, se donner les moyens d'utiliser les outils numériques.</li> <li>-Présenter des séances d'apprentissage intégrant l'outil numérique lors des réunions de rentrée (Cycle 2 et 3).</li> <li>-Utiliser le Sharepoint et Teams pour permettre un travail collaboratif.</li> <li>-Utiliser Pronote pour informer, rendre compte des évaluations.</li> <li>-Utiliser Taskcards comme blog de classe, s'il y a.</li> <li>-Utiliser l'outil de progression construit au sein de l'école pour mettre en œuvre des séances visant à acquérir les compétences numériques du référentiel.</li> <li>-Présenter le projet numérique aux parents lors des portes ouvertes.</li> </ul> <p><b>Pour les élèves :</b></p> <ul style="list-style-type: none"> <li>-Être acteur de leurs apprentissages dans le champ du numérique.</li> <li>-Apprendre à utiliser l'outil de manière raisonnée et responsable.</li> </ul> <p><b>Pour les parents</b></p> <ul style="list-style-type: none"> <li>-Utiliser Pronote Primaire pour informer, régulariser les absences, les retards et communiquer avec l'enseignant, l'administration.</li> </ul>	<p><b>Pour les élèves</b></p> <ul style="list-style-type: none"> <li>-Toutes les compétences sériées dans le référentiel numérique à valider à la fin du cycle 3</li> </ul> <p>Dans les 5 domaines ci-dessous :</p> <p><b>INFORMATIONS ET DONNEES :</b></p> <ul style="list-style-type: none"> <li>-Mener une recherche ou une veille d'informations</li> <li>-Gérer des données</li> <li>-Traiter des données.</li> </ul> <p><b>COMMUNICATION ET COLLABORATION</b></p> <ul style="list-style-type: none"> <li>-Interagir</li> <li>-Partager et publier</li> <li>-Collaborer</li> </ul> <p><b>CREATION DE CONTENUS</b></p> <ul style="list-style-type: none"> <li>-Développer des documents à contenu textuel</li> <li>-Développer des documents visuels et sonores</li> <li>-Adapter les documents à leur finalité</li> </ul> <p><b>PROTECTION ET SECURITE</b></p> <ul style="list-style-type: none"> <li>-Sécuriser l'environnement numérique</li> <li>-Protéger les données personnelles et la vie privée</li> <li>-Protéger la santé, le bien-être et l'environnement</li> </ul> <p><b>ENVIRONNEMENT NUMERIQUE</b></p> <ul style="list-style-type: none"> <li>-Résoudre des problèmes techniques</li> <li>-Évoluer dans un environnement numérique</li> </ul>	<p><b>Pour les enseignants</b></p> <ul style="list-style-type: none"> <li>-L'utilisation exclusive de Pronote par les enseignants pour communiquer et évaluer.</li> <li>-Si création d'un blog pour la classe : utilisation de Taskcards.</li> <li>- Nombre de projets pédagogiques intégrant le numérique, corrélés au référentiel de compétences comme fil conducteur.</li> <li>-Feed-back des enseignants sur les attendus du référentiel et réajustement de celui-ci.</li> </ul> <p><b>Pour les élèves</b></p> <ul style="list-style-type: none"> <li>-Les élèves utilisent de manière raisonnée et respectueuse l'outil numérique.</li> <li>- Les élèves appliquent les bonnes règles de la citoyenneté numérique</li> </ul> <p><b>Pour les parents</b></p> <ul style="list-style-type: none"> <li>- Connexions et utilisation exclusive de Pronote Primaire</li> </ul>

<b>Calendrier</b>	Année scolaire en cours
<b>Besoins en formation</b>	Formations numériques des enseignants par un prestataire extérieur.

**Fiche action n°2 /AXE 2 : Mettre l'iPad au service des apprentissages (Français / Allemand).**

**Cycle : C1-2-3**

**Niveau : De la PS au CM2**

**Référents de l'action : L'équipe enseignante**

Objectifs de l'action 2	Description de l'action	Compétences travaillées	Évaluation et indicateurs de réussite
<ul style="list-style-type: none"> <li>- Utiliser l'outil iPad au service de ses apprentissages en Français et en Allemand.</li> <li>- Utiliser l'outil iPad de manière raisonnée.</li> <li>- Augmenter le temps d'exposition à la langue française et allemande.</li> <li>- Augmenter son bagage lexical</li> <li>- Améliorer le langage oral (lexique, syntaxe, morphosyntaxe)</li> <li>- Conserver les traces des productions orales.</li> </ul>	<p><b>Pour les enseignants :</b></p> <ul style="list-style-type: none"> <li>- Utilisation du référentiel de compétences créé par les enseignants</li> <li>- Apprendre aux élèves à utiliser de manière raisonnée et respectueuse l'outil numérique.</li> <li>- Identifier les outils numériques les plus appropriés pour travailler différents aspects du langage oral (lexique, syntaxe, morphosyntaxe)</li> <li>- Proposer des activités d'écoute en utilisant des podcasts, des histoires lues et enregistrées par l'enseignant.</li> <li>- À partir de la grande section, proposer des activités incitant les élèves à restituer oralement une histoire entendue et comprise, à remobiliser le lexique et la syntaxe appris pour améliorer le langage (utilisation du dictaphone, Keynote, ...).</li> </ul> <p style="text-align: center;"><b>• Pour les élèves :</b></p> <ul style="list-style-type: none"> <li>- Être acteur de ses apprentissages.</li> <li>- Apprendre à utiliser l'outil de manière raisonnée.</li> </ul>	<p><b>Langage oral</b></p> <ul style="list-style-type: none"> <li>-Écouter pour comprendre une histoire lue, un message oral, un discours</li> <li>- Oser s'exprimer</li> <li>- S'exprimer dans un langage oral syntaxiquement correct et en mobilisant un lexique précis</li> </ul> <p><b>EMC</b></p> <ul style="list-style-type: none"> <li>- Explorer le monde : du vivant, des objets et de la matière : utiliser des outils numériques (appareils photo, tablette, ordinateur).</li> <li>- Vivre ensemble : je prends soin des autres en respectant leur image.</li> </ul>	<p><b>Pour les enseignants</b></p> <ul style="list-style-type: none"> <li>- Projets pédagogiques orientés vers la maîtrise du langage oral et intégrant le numérique, corrélés au référentiel de compétences comme fil conducteur.</li> <li>-Feed-back des enseignants sur les attendus du référentiel et réajustement de celui-ci.</li> </ul> <p><b>Pour les élèves</b></p> <ul style="list-style-type: none"> <li>-Les élèves utilisent de manière raisonnée et respectueuse l'outil numérique.</li> <li>- Les élèves appliquent les bonnes règles de la citoyenneté numérique.</li> <li>- Les élèves s'impliquent dans les activités d'écoute et sont demandeurs.</li> <li>-L'enfant ose parler, arrive à se corriger. Il parvient à réutiliser le lexique et les structures syntaxiques enseignés.</li> </ul>

<b>Calendrier</b>	Année scolaire en cours
<b>Besoins en formation</b>	Formations numériques des enseignants par un prestataire extérieur.

**Action n°3 /AXE 2 : Articulé l'axe 2. Écriture d'un livre sous format numérique (Français oral / Français écrit).****Cycle : 2****Niveau : CE1****Référents de l'action :**  

Objectifs de l'action 3	Description de l'action	Compétences travaillées	Évaluation et indicateurs de réussite
<ul style="list-style-type: none"> <li>-Créer un livre individuel sous format numérique.</li> <li>-Utiliser l'application</li> <li>-Utiliser le traitement de texte.</li> <li>-Enregistrer la version lue par les élèves.</li> </ul>	<p><b>Pour les enseignants :</b></p> <ul style="list-style-type: none"> <li>-Projection des images</li> <li>-Préparation des fiches outils pour aider les enfants à écrire</li> <li>-Préparation des fiches de vocabulaire</li> <li>-Accompagnement pendant le processus</li> </ul> <p><b>Pour les élèves :</b></p> <p>13 séances :</p> <ol style="list-style-type: none"> <li>1. Découverte de l'histoire uniquement avec les illustrations. Compréhension collective et débat interprétatif. Premier apport lexical et reformulation.</li> <li>2. Travail sur le schéma narratif, repérer la structure narrative.</li> <li>3. Comprendre la fonction d'un début d'histoire.</li> <li>4. Repérer le basculement de l'histoire.</li> <li>5. Explorer différentes fins d'histoire possibles.</li> <li>6. 6 séances d'écritures et de révision en suivant l'ordre chronologique narratif.</li> <li>7. Assemblage et lecture de l'histoire.</li> <li>8. Enregistrement audio et écriture numérique.</li> </ol>	<ul style="list-style-type: none"> <li>-Dire pour être entendu et compris.</li> <li>-Participer à des échanges dans des situations diverses</li> <li>-Lire à voix haute</li> <li>-Écrire des textes en commençant à s'approprier une démarche</li> <li>-Réviser et améliorer l'écrit qu'on a produit</li> <li>-Passer de l'oral à l'écrit</li> </ul>	<ul style="list-style-type: none"> <li>-Avoir rédigé un texte cohérent, respectant le schéma narratif, avec un lexique riche et adapté et une syntaxe correcte.</li> <li>-Avoir mis en voix sa production avec une bonne intonation, une bonne fluidité et une bonne articulation.</li> <li>-Prise en compte de l'hétérogénéité de la classe. Évaluation et attentes adaptées aux compétences de chaque élève.</li> </ul> <ul style="list-style-type: none"> <li>-Lecture, correction et écoute de la production individuelle des élèves par l'enseignant.</li> <li>-Diffusion des productions.</li> </ul>

<b>Calendrier</b>	Durée d'environ deux périodes à raison d'une à deux séances par semaine.
<b>Besoins en formation</b>	Formation souhaitée : Utilisation de logiciels de création de livres numériques (ex. Book Creator)



## Fiche action N° 4/ AXE 2 : Participer à un projet inter-écoles mobilisant les outils numériques. Exemple : ADN Demain Durable.

Cycle : 3

Niveau : CM1-CM2

Référents de l'action :

Objectifs de l'action 4	Description de l'action	Compétences travaillées	Évaluation et indicateurs de réussite
<ul style="list-style-type: none"> <li>- Utiliser un moteur de recherche (Google, Qwant Junior)</li> <li>- Lire et repérer des informations sur un site Web.</li> <li>- Savoir que certains contenus sont protégés par un droit d'auteurs (image, sons, textes).</li> <li>- Utiliser une messagerie électronique de manière éthique et responsable pour correspondre avec une classe partenaire (Teams).</li> <li>- Organiser des visioconférences entre écoles partenaires (Teams)</li> <li>- Publier sur un espace de partage (Taskcards) pour diffuser des compte-rendu de sorties scolaires, des articles, des vidéos etc....</li> <li>- Utiliser un dispositif d'écriture collaborative adapté à un projet afin de partager ses idées et de co-produire des contenus (Keynote, Pages etc.)</li> <li>- Utiliser des outils de traitement de texte (Pages, Word) pour répondre à un objectif de diffusion. (Compte-rendu de visite, exposé, article en utilisant les fonctions de mises en forme du texte + insertion images).</li> <li>- Utiliser les fonctions simples d'une application pour produire des contenus textuels associés à une image, un son ou une vidéo (Pages, Keynote, Imovie, Garageband)</li> <li>- Connaître les règles attachées à la protection des données personnelles.</li> </ul>	<p><b>Pour les enseignants :</b></p> <ul style="list-style-type: none"> <li>- Prise de contact avec l'enseignant de la classe partenaire</li> <li>- Définir un ou deux objectifs en lien avec les objectifs du développement durable</li> <li>- Mise à disposition de la plateforme AGORA Monde</li> </ul> <p><b>Pour les élèves :</b></p> <ul style="list-style-type: none"> <li>- Se présenter, présenter la classe, l'école</li> <li>- Échanger avec une autre classe du réseau</li> <li>- Création de productions communes avec la classe partenaire</li> <li>- Partager son environnement et sa culture</li> <li>- Développer un projet commun en lien avec les objectifs du développement durable</li> <li>- S'engager ensemble sur un projet solidaire</li> </ul>	<p><b>INFORMATIONS ET DONNEES :</b></p> <ul style="list-style-type: none"> <li>- Mener une recherche ou une veille d'informations</li> <li>- Gérer des données</li> <li>- Traiter des données</li> </ul> <p><b>COMMUNICATION ET COLLABORATION</b></p> <ul style="list-style-type: none"> <li>- Interagir</li> <li>- Partager et publier</li> <li>- Collaborer</li> </ul> <p><b>CREATION DE CONTENUS</b></p> <ul style="list-style-type: none"> <li>- Développer des documents à contenu textuel</li> <li>- Développer des documents visuels et sonores</li> <li>- Adapter les documents à leur finalité</li> </ul> <p><b>PROTECTION ET SECURITE</b></p> <ul style="list-style-type: none"> <li>- Sécuriser l'environnement numérique</li> <li>- Protéger les données personnelles et la vie privée</li> <li>- Protéger la santé, le bien-être et l'environnement</li> </ul> <p><b>ENVIRONNEMENT NUMERIQUE</b></p> <ul style="list-style-type: none"> <li>- Résoudre des problèmes techniques</li> <li>- Évoluer dans un environnement numérique</li> </ul>	<p>L'élève sait :</p> <ul style="list-style-type: none"> <li>- Utiliser un moteur de recherche (Google, Qwant Junior)</li> <li>- Lire et repérer des informations sur un site Web.</li> <li>- Citer une source</li> <li>- Utiliser une messagerie électronique de manière éthique et responsable</li> <li>- Utiliser un dispositif d'écriture collaborative</li> <li>- Utiliser des outils de traitement de texte (pour répondre à un objectif de diffusion.</li> <li>- Utiliser les fonctions simples d'une application pour produire des contenus textuels associés à une image, un son ou une vidéo</li> </ul>
<p><b>Calendrier</b></p>	<p>Septembre : inscription au projet - Octobre : prise de contact avec la classe partenaire - Novembre à avril : visites, préparations d'actions sur le thème commun choisi avec la classe partenaire- Mai : semaine de temps fort avec des actions partagées avec la classe partenaire</p>		
<p><b>Besoins en formation</b></p>			

## Action n°5 /AXE 2 : Programmer les déplacements d'un robot

Cycle : 2

Nbre d'élèves : 8 classes 166 élèves

Référents de l'action : PE du cycle 2

Objectifs de l'action 5	Description de l'action	Compétences travaillées	Évaluation et indicateurs de réussite
Programmer les déplacements d'un robot	<ul style="list-style-type: none"> <li>• <b>Pour les enseignants :</b></li> <li>• <b>Pour les élèves :</b>                      Activités débranchées (robot idiot, déplacement sur quadrillage)                      Découvrir les Blue-bot et son fonctionnement                      Programmer des déplacements simples et de plus en plus compliqués                     <ul style="list-style-type: none"> <li>• Calendrier</li> </ul>                     Année scolaire 2023/2024                 </li> </ul> <p><b>MODALITES DU TRAVAIL (EN EQUIPE/ AUTRES) :</b>                      Par groupe de 2 pour la découverte puis 4.</p> <ul style="list-style-type: none"> <li>- Coder/décoder</li> <li>- Résoudre des déplacements simples en ligne droite (avec un système de couleurs), avec un angle (apprendre à tourner)</li> <li>- Résoudre des énigmes mathématiques et programmer le déplacement du robot pour aller chercher la réponse.</li> </ul>	Connaitre les fonctions du Blue-bot. Savoir programmer un déplacement avec (CE1, CE2) ou sans (CP) table de codage. Se repérer dans l'espace. Comprendre la relation entre l'espace dans lequel on se déplace et sa représentation.	L'élève utilise et produit une suite d'instructions qui codent un déplacement sur un tapis quadrillé. Vocabulaire : avancer, reculer, tourner à droite, à gauche.  Coder un parcours pour un autre élève ou groupe d'élèves. Représenter un déplacement sur un tapis quadrillé sous la forme d'une suite de flèches orientées.

Calendrier	Année scolaire
Besoins en formation	Soutien par le référent numérique

**Axe 3 : Proposer une offre éducative d'excellence, dans un environnement bienveillant, qui permet l'épanouissement de tous au sein d'une école inclusive.**

Indicateurs : Nécessité de repenser le dispositif au regard des besoins ci-dessous :

- Veiller à la prévention des situations de harcèlement
- Renforcer une culture commune et un esprit d'appartenance à une même communauté, celle de l'EFH, impliquant la Direction, l'équipe pédagogique, les élèves et les familles : partage de règles de vie et de valeurs communes, organisation et partage d'espaces collectifs
- Faire en sorte que les élèves soient partie prenante dans les prises de décisions qui régissent l'organisation de l'école.
- Sensibiliser les élèves aux principes et aux enjeux de la démocratie participative.

**Contribution au projet de la ZECO / de l'AEFE / du MENJS :**

- « Enrichir les parcours éducatifs des élèves en mettant l'accent sur un parcours donné : Citoyen »
- Proposer des événements impliquant la communauté éducative d'un établissement
- Participer à des actions de la ZECO / de l'AEFE / du MENJS tels que semaine banalisée autour de « la lutte contre le harcèlement », « Prix : non au harcèlement », le « Safer Internet Day » etc...

## Fiche action n°1 /AXE 3 : Le vivre ensemble : respecter les règles, accepter la différence.

Cycle : 1

Niveau : PS-MS-GS

Référents de l'action : Ensemble des intervenants du cycle (PE, enseignants de langue allemande, éducateurs KITA)

Objectifs de l'action 1	Description de l'action	Compétences travaillées	Évaluation et indicateurs de réussite
<p>Le vivre ensemble : respecter les règles, accepter la différence.</p>	<p><b>Pour les enseignants :</b></p> <ul style="list-style-type: none"> <li>-Prise en compte des différences entre élèves d'une même cohorte et mise en place de protocoles spécifiques le cas échéant.</li> <li>-Mise en place d'un dialogue régulier et bienveillant avec les familles afin faire vivre et connaître les règles établies au sein de la collectivité.</li> <li>-Élaboration de règles communes au sein de la classe mais aussi dans tous les lieux ou moments de la vie en collectivité, au sein du cycle et au-delà.</li> <li>-Implication lors d'évènements clés de la vie de l'établissement (portes ouvertes, fête de l'école) permettant de mettre en valeur les règles de vie en collectivité en usage.</li> <li>-Valoriser les réussites individuelles et collectives tout en proposant des accompagnements dédiés lorsque des besoins spécifiques se présentent (tutorat, résolution collective, médiation par les pairs et avec l'adulte).</li> <li>-S'appuyer sur les compétences émotionnelles et le lexique afférent afin d'initier des aptitudes à la résolution collective de problèmes.</li> <li>-Identifier les valeurs communes et les différences, les appréhender comme autant de forces.</li> </ul> <p><b>Pour les élèves :</b></p> <ul style="list-style-type: none"> <li>-Échanges individuels et collectifs mais aussi mises en situations lors de jeux symboliques d'imitation.</li> <li>-Renforcer l'engagement au sein de la collectivité lors de différentes actions du quotidien au bénéfice de la collectivité (rangement des jeux, nettoyage de la classe et</li> </ul>	<ul style="list-style-type: none"> <li>-Se reconnaître et reconnaître ses camarades comme personnes à part entière au sein de la collectivité scolaire.</li> <li>-Développer l'estime de soi, l'entraide et le partage au sein de la collectivité scolaire.</li> <li>-Développer un regard positif sur les différences.</li> <li>-Coopérer, exercer des rôles différents complémentaires, s'opposer, élaborer des stratégies pour viser un but ou un effet commun.</li> </ul>	<ul style="list-style-type: none"> <li>- Bienveillance accrue entre acteurs de la communauté scolaire, respect des différences.</li> <li>-Renforcement du dialogue bienveillant entre acteurs de la communauté scolaire.</li> <li>-Accroissement du sens des responsabilités individuelles et collectives dans l'ensemble des moments de la vie en collectivité.</li> <li>-Développement de l'estime de soi, de l'esprit d'entraide et de partage au sein de la communauté scolaire.</li> </ul>

	<p>des espaces communs) afin de créer et s'approprier un cadre rassurant et agréable.</p> <p>-Participation à des actions sportives collectives régulières ou exceptionnelles, afin d'améliorer les interactions sociales dans ce domaine et au-delà.</p> <p>-En GS : création d'un livre des règles évolutif (sous forme numérique ou physique), illustré par des mises en situation lors de jeux d'imitation. Séance du « Quoi de Neuf ? » visant à développer la capacité d'écoute et d'expression bienveillante des situations de la vie quotidienne ; transpositions de ces compétences lors d'interactions sociales vécues. Journée de l'empathie : valoriser les actions visant à aller vers l'autre et à appréhender son ressenti avec justesse.</p>		
--	--------------------------------------------------------------------------------------------------------------------------------------------------------------------------------------------------------------------------------------------------------------------------------------------------------------------------------------------------------------------------------------------------------------------------------------------------------------------------------------------------------------------------------------------------------------------------------------------------------------------------------------------------------------------------------------------------------------------------------------------------------------	--	--

<b>Calendrier</b>	Sur l'année 2023/2024
<b>Besoins en formation</b>	

## Fiche action N°2 /AXE 3 : Danse contemporaine. S'exprimer devant les autres lors d'une prestation artistique collective

Cycle : 2

Niveau : CP-CE1-CE2

Référents de l'action : [ ] et tous les enseignants du cycle 2

Objectifs de l'action 2	Description de l'action	Compétences travaillées	Évaluation et indicateurs de réussite
-S'exprimer devant les autres lors d'une prestation artistique collective	<b>Pour les enseignants :</b> -travail autour des différents types de danses (qu'est-ce que la danse contemporaine ?) -travail en amont autour du thème choisi (à partir d'un album ou autre) -gestion du groupe classe <b>Pour les élèves :</b> -participation à 5 ateliers de danse contemporaine avec une intervenante : échauffement, travail et recherche de mouvements autour d'un thème, d'une émotion... (exercices guidés ou recherches individuelles), construction d'une petite chorégraphie collective, retour au calme -présentation de la danse collective devant les autres classes	-Mobiliser le pouvoir expressif du corps en reproduisant une séquence simple d'actions apprises ou en présentant une action inventée -S'adapter au rythme, mémoriser des pas, des figures, des éléments et des enchaînements pour réaliser des actions individuelles et collectives	-l'élève a du plaisir à participer aux ateliers -l'élève accepte de danser devant les autres -l'élève arrive à mémoriser les figures, enchaînements de la chorégraphie

Calendrier	Du 19 février au 1 <sup>er</sup> mars 2024
Besoins en formation	

## Fiche action N°3 / AXE 3 : Projet cirque.

Cycle : 2 et 3

Niveau : Du CP au CM2

Référents de l'action :  

Objectifs de l'action 3	Description de l'action	Compétences travaillées	Évaluation et indicateurs de réussite
Renforcer l'esprit de cohésion en participant collectivement à une pratique artistique et expressive de référence.	<p><b>Pour les enseignants :</b> <u>En français :</u> -lecture par les enseignants français et allemands d'ouvrages sur le cirque. -travail sur le vocabulaire <u>En EPS :</u> Préparation des différentes activités.</p> <p><b>Pour les élèves :</b> Les activités de cirque permettent : -D'augmenter les capacités motrices -De développer des capacités affectives et relationnelles -De développer des capacités cognitives.</p>	<p>-Adapter ses déplacements à des environnements variés. -S'exprimer devant les autres par une prestation artistique et/ou acrobatique. -Conduire et maîtriser un affrontement collectif ou inter-individuel. -Développer sa motricité et apprendre à s'exprimer en utilisant son corps. -S'approprier une culture physique, sportive et artistique.</p> <p>-S'adapter à un autre groupe, constitué d'élèves de plusieurs classes différentes pour construire un spectacle</p>	<p>-S'engager dans l'activité tout au long de la semaine. -Essayer d'améliorer ses performances par la répétition en utilisant les effets de ses actions -Exposer son point de vue et écouter l'autre dans le but d'élaborer un numéro à plusieurs. -Réussir à réaliser une prestation artistique et /ou acrobatique devant un public.</p>

<b>Calendrier</b>	Mars 2024
<b>Besoins en formation</b>	

**Fiche action N°4 / AXE 3 : Création d'une nouvelle instance : le conseil des élèves.**

**Cycle : 2-3**

**Niveau : CP au CM2**

**Référents de l'action :**  

Objectifs de l'action 5	Description de l'action	Compétences travaillées	Évaluation et indicateurs de réussite
S'impliquer dans la vie de classe	<p><b>Pour les enseignants :</b> Mettre en place des élections de délégués, puis d'un conseil d'élèves par période Avec les représentants de la communauté scolaire (direction, enseignants, personnel périscolaire, d'entretien et de maintenance) Échange scolaire dans le cadre du projet ADN Demain durable avec une classe du réseau AEFÉ sur un des 17 objectifs (écocitoyen) en lien avec les discussions en conseil d'élèves</p> <p><b>Pour les enfants :</b> Participer à une campagne et des élections de délégués S'engager dans un projet individuel et collectif (ADN Demain durable) Participer à une course solidaire dans un but Humanitaire (Böndy : programme solidaire de reforestation de la forêt primaire de Madagascar par des opérations de plantation d'arbres endémiques de l'île).</p>	<p><b>NUMERIQUE :</b> Communiquer et produire (visio, vidéo, projet collaboratif, photos...)</p> <p><b>Maîtrise de la langue française et allemande :</b> Prendre la parole en public Prendre en compte les propos d'autrui Argumenter son point de vue Savoir rapporter les informations Reformuler un texte ou des propos</p> <p><b>EMC</b> Écouter les autres Être discret Ne pas abuser de sa fonction Communiquer, travailler en équipe Faire valoir son point de vue, négocier, rechercher un consensus Accomplir sa tâche selon les règles établies en groupe.</p>	<p>Jeux interactifs pour cibler des problématiques et trouver des solutions (Cartable des compétences psychosociales)</p> <p>Mise en place de projets concrets (pour les CM1 et CM2 projet Böndy), banc de l'amitié.</p>

<b>Calendrier</b>	Élections avant les vacances d'octobre Calendrier d'ADN Développement durable
<b>Besoins en formation</b>	



## Fiche action N°5 / AXE 3 : Lutter contre le harcèlement à l'école en s'inscrivant dans le projet national PHAre CM2.

**Cycle : C1-C2-C3**

**Niveau : De la PS au CM2**

**Référents de l'action :**  

Objectifs de l'action 6	Description de l'action	Compétences travaillées	Évaluation et indicateurs de réussite
<p>-Prévenir les phénomènes de harcèlement. -Former une communauté protectrice de professionnels et de personnels pour les élèves. -Intervenir efficacement sur les problèmes de harcèlement. -Mobiliser les instances de démocratie scolaire</p>	<p><b>Pour les enseignants :</b> -Constituer une équipe ressource de 5 personnels en charge de l'application du protocole. -Formation de cette équipe par la ... (académie à clarifier) -Former une équipe d'élèves ambassadeurs -Mettre en place un conseil d'élèves de l'école se réunissant une fois par période. -Organiser 10 heures d'apprentissages annuelles pour les élèves du CP au CM2. -Former à la citoyenneté numérique et à un usage éthique et déontologique des réseaux sociaux et messageries électroniques.</p> <p><b>Pour les élèves :</b> -Connaître les numéros d'urgence à contacter en cas de situations de harcèlement et de cyberharcèlement. -Exercer les bons gestes à adopter en cas de situation de harcèlement.</p>	<p>Accepter et respecter les différences dans son rapport à l'altérité et à l'autre. Avoir conscience de sa responsabilité individuelle. Adopter une attitude et un langage adapté dans le rapport aux autres. Partager et réguler des émotions, des sentiments dans des situations diversifiées. Comprendre les notions de droits, de devoirs et de règles pour les appliquer et les accepter. Identifier et connaître les cadres d'une structure démocratique. Comprendre et expérimenter l'engagement dans la classe. Comprendre le sens de l'intérêt général. Exercer son jugement, construire l'esprit critique.</p>	<p>Le nombre de situations de harcèlement constatées.</p> <p>Le nombre de conflits résolus par les élèves-ambassadeurs.</p>

<b>Calendrier</b>	<ul style="list-style-type: none"> <li>- Semaine banalisée autour du 9 novembre autour de la lutte contre le harcèlement à l'école.</li> <li>- Janvier : prix « non au harcèlement » : création d'une affiche ou d'une vidéo</li> <li>- Le Safer Internet Day : le mardi 7 février 2024, organisé par l'association Internet sans crainte</li> </ul>
<b>Besoins en formation</b>	Formation académique prévue pour l'équipe ressource en charge de l'application du protocole.

## Echéancier / Plan stratégique d'actions

L'échéancier résume la stratégie pluriannuelle de l'équipe sur un mode opérationnel. L'évaluation régulière des objectifs et actions permet une adaptation de ce plan stratégique. L'année 5, dernière année de mise en œuvre du projet d'école, correspond à l'année de l'évaluation de l'école ou du regroupement.

		Année 2023/2024	Année 2024/2025	Année 2025/2026	Année 2026/2027	Année 2027/2028
Priorité 1/ Améliorer la maîtrise des langues (français, allemand, anglais)	AXE 1	-A.1. Action N°1 -A.1 Action N°2 -A.1 Action N°3 -A.1 Action N°4 -A.1 Action N°5 -A.1 Action N°6 -A.1 Action N°7 -A. 1 Action N°8 -A.1 Action N°9 -A.1 Action N° 10				
	AXE 2					
	AXE 3	-A.1. Action N°1				
Priorité 2 : Étendre et développer les usages des outils numériques à des fins spécifiques	AXE 1 :					
	AXE 2 :	-A.2 Action N°1 -A.2 Action N°2 -A.2 Action N°3 -A.2 Action N°4 -A.2 Action N°5				
	AXE 3 :					
Priorité 3 : Concourir à la construction d'un environnement bienveillant et inclusif pour tous	AXE 1 :					
	AXE 2 :					
	AXE 3 :	-A.3 Action N°1 -A.3 Action N°2 -A. 3 Action N°3 -A.3 Action N°4 -A. 3 Action N° 5 -A.1 Action N°1				

Rappel :

AXE 1= Proposer une offre éducative d'excellence, ancrée dans un parcours plurilingue et ouvert sur le monde

AXE 2= Proposer une offre éducative d'excellence, dans un environnement numérique moderne

AXE 3= Proposer une offre éducative d'excellence, dans un environnement bienveillant, qui permet l'épanouissement de tous au sein d'une école inclusive.

## Tableau de bord du projet d'école / Bilan des actions /Suivi des indicateurs

Le tableau de bord permet de suivre l'évolution des indicateurs retenus et d'évaluer la pertinence des actions mises en place pour atteindre les objectifs fixés.

		Année 2023/2024				
Priorité 1 / Améliorer la maîtrise des langues (français, allemand, anglais)	AXE 1		Bilan des actions	Action à poursuivre	Action à modifier	Action terminée
		A.1. Action N°1				
		A.1 Action N°2				
		A.1 Action N°3				
		A.1 Action N°4				
		A.1 Action N°5				
		A.1 Action N°6				
		A.1 Action N°7				
		A. 1 Action N°8				
		A.1 Action N°9				
		A.1 Action N° 10				
Priorité 2 : Étendre et développer les usages des outils numériques à des fins spécifiques	AXE 2 :	A.2 Action N°1				
		A.2 Action N°2				
		A.2 Action N°3				
		A.2 Action N°4				
		A.2 Action N°5				
Priorité 3 : Concourir à la construction d'un environnement bienveillant et inclusif pour tous	AXE 3 :	-A.3 Action N°1				
		A.3 Action N°2				
		A. 3 Action N°3				
		A.3 Action N°4				
		A.3 Action N° 5				

Projet d'école validé en conseil(s) d'école(s) :

Le : 22/11/2023

A : Hambourg

**Annexes :**

- **Annexe 1 : Déclaration d'intention**



## **LETTRE D'INTENTION DU PROJET D'ECOLE 2023- 2028**

L'engagement de la communauté éducative est au cœur de notre nouveau projet d'école. Nous sommes animés par les valeurs fondamentales de l'AEFE qui nous guident dans notre mission d'accompagner chaque élève vers son épanouissement et sa réussite.

Dans notre école, nous croyons en une éducation inclusive, où chaque enfant, quels que soient ses différences et ses besoins, trouve sa place et bénéficie d'un accompagnement adapté. Nous sommes convaincus que l'alliance éducative avec les parents est essentielle pour favoriser la réussite de nos élèves et nous encourageons une collaboration étroite, bienveillante et respectueuse entre l'école et les familles. Nous sommes sensibles au parcours de l'élève et l'inscrivons dans une continuité réfléchie et dialoguée de la maternelle à l'entrée au collège, avec l'ensemble des acteurs et partenaires.

Dans notre école, nous croyons fermement en la bienveillance et nous valorisons les efforts et les progrès de chacun, en encourageant l'estime de soi et la confiance en ses capacités. Nous visons l'élévation des compétences de chaque élève, en lui offrant un environnement stimulant et en favorisant sa curiosité intellectuelle. Nos efforts portent tout particulièrement sur l'accès aux apprentissages fondamentaux.

Nous sommes également résolus à lutter contre le harcèlement, car nous considérons que chaque enfant a le droit d'apprendre et de grandir dans un environnement sûr et respectueux. Le bien-être des élèves est notre priorité.

La dimension artistique et culturelle occupe une place importante dans notre projet d'école. Nous croyons en l'importance de l'éveil artistique chez les jeunes esprits et nous nous efforçons de déployer un parcours artistique et culturel riche et varié, offrant aux élèves des opportunités d'expression et de découverte.

Parallèlement, nous attachons une grande importance à la construction d'un parcours citoyen solide. Nous souhaitons former des citoyens responsables, ouverts d'esprit et engagés, capables de contribuer positivement à la société qui les entoure et attentifs aux enjeux environnementaux majeurs. Nous encourageons ainsi nos élèves à développer des compétences sociales et civiques, à travers des actions concrètes et des projets collectifs.

Enfin, l'enseignement de l'allemand et de l'anglais, dans un contexte plurilingue où les langues maternelles de nos élèves sont valorisées, contribue à l'enrichissement personnel des élèves et ouvre les portes vers un monde plus vaste.

Nous nous appuyons largement sur les nouvelles technologies pour construire les apprentissages des élèves, tout en développant la citoyenneté numérique.

Notre école est un lieu où chacun est important. Nous nous engageons à accompagner nos élèves sur le chemin de la réussite, en cultivant un esprit de communauté éducative forte, animée par la passion de transmettre et le désir de voir grandir les enfants dans un environnement bienveillant. Ensemble, nous contribuons à l'avenir de nos élèves, nous bâtissons l'école de demain, celle qui forme de futurs citoyens éclairés, épanouis, responsables et ouverts sur le monde.

A Hambourg, le 4 octobre 2023, L'équipe pédagogique de l'École Française de Hambourg – Antoine de Saint-Exupéry

